

# Hauert

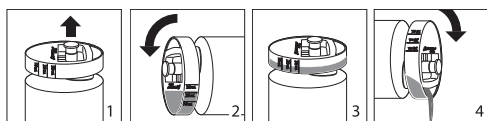
Engrais Hauert HBG SA  
Dorfstrasse 12  
CH-3257 Grossaffoltern  
Téléphone +41 (0)32 389 10 10  
Fax +41 (0)32 389 10 14  
www.hauert.com

# Hauert

## Les engrais liquides Hauert avec nouveau système de dosage.



Précis, simple, propre.



Votre conseiller spécialisé:

## Conseils pour le jardin.

Pour une fumure appropriée et respectueuse de l'environnement.



Avec conseils  
contre la mousse

## L'entretien du gazon – simplement

Pour un gazon bien vert et dense, une fumure adaptée et une tonte régulière sont les mesures d'entretien les plus importantes. Un gazon bien nourri sera dense et résistant. La mousse et les mauvaises herbes n'auront aucune chance.

### Des engrais longue durée pour une croissance régulière

Tous les engrais gazon de Hauert et de Hauert Biorga sont des engrais longue durée. Ceux-ci libèrent l'azote (l'élément nutritif qui gère l'intensité de la croissance) de manière équilibrée et en fonction des besoins des graminées. Ainsi la croissance de votre gazon sera régulière. Il pourra être tondu une fois par semaine, voire tous les quinze jours. Sa résistance aux maladies, au froid et aux périodes de sécheresse est fortement améliorée.

### Pour chaque type de pelouse, Hauert propose l'engrais gazon correspondant



#### Hauert Tardit-Gazon



#### La fumure idéale pour les gazons de jeux et de détente

Si votre gazon sert de lieu de repos et occasionnellement de place de jeux, Hauert Tardit-Gazon est le choix idéal. Vous n'épandez qu'une seule fois de l'engrais et profitez d'une magnifique pelouse durant toute la saison. Grâce à une libération très lente des éléments nutritifs, le gazon restera parfaitement vert. Hauert Tardit-Gazon est le seul engrais gazon qui agit si longtemps – durant quatre à cinq mois. Le moment idéal pour l'épandage se situe fin avril.

**Conseil Hauert:** Si votre gazon a tendance à devenir vert clair en août, épandez Hauert Ha-Ras Engrais de semis et d'automne. Grâce à cet apport, votre gazon reverdira rapidement et la résistance des graminées sera améliorée avant l'arrivée de l'hiver.



#### Hauert Ha-Ras Engrais pour gazon



#### Le spécialiste pour les gazons utilisés de manière intensive

Votre gazon sert-il de place de jeux ou organisez-vous régulièrement des fêtes entre amis? Hauert Ha-Ras Engrais pour gazon a été développé spécialement pour la fumure de gazons utilisés intensivement. Grâce à son effet longue durée, deux à trois apports d'engrais par an suffisent! En épandant de l'engrais en avril, en juin et éventuellement en septembre, votre gazon demeurera résistant tout au long de la saison estivale. L'effet rapide et longue durée de cet engrais assurera une régénération rapide des graminées ayant soufferts du piétinement et empêchera la formation de mousse.

### Hauert Biorga Engrais pour gazon – la qualité Bio



#### Nutriment naturel pour les gazons sur lesquels jouent les enfants et les animaux de compagnie

Ce produit contient exclusivement des matières premières naturelles. Hauert Biorga Engrais pour gazon est idéal pour la fumure de pelouses sur lesquelles s'ébattent les enfants et les animaux de compagnie.

#### Les micro-organismes du sol apprécient également Hauert Biorga Engrais pour gazon

Les matières premières naturelles (hautes teneurs en sucre et en protéines) contenues dans cet engrais nourrissent également les micro-organismes du sol. Ceux-ci se reproduisent rapidement; ils aéreront le sol, amélioreront sa structure et élimineront le feutrage du gazon. Deux à trois apports d'engrais par saison (avril, juin et éventuellement septembre) suffiront pour obtenir un beau gazon.



### Hauert Ha-Ras Engrais de semis et d'automne



#### L'engrais de régénération

Les graminées fraîchement semées doivent se développer et s'étaler rapidement, afin de créer une bonne couverture végétale. Pour cela elles ont besoin d'éléments nutritifs sous une forme particulière. Hauert Ha-Ras Engrais de semis et d'automne contient les éléments requis par les nouveaux semis et les sursemis.

#### Fitness avant l'hiver

Afin de permettre au gazon de passer l'hiver sans dommage, il est nécessaire de lui apporter un dernier fortifiant en automne. Hauert Ha-Ras Engrais de semis et d'automne est particulièrement approprié pour cette dernière fumure avant l'hiver.

**Conseil Hauert:** Pour un gazon parfait, il est impératif, lors des apports, de respecter les quantités indiquées sur les emballages. Des apports trop faibles ou trop importants nuisent au gazon!



Sphero

### Oubliez la poussière, nourrissez votre gazon avec des engrais de qualité Sphero!

Tous les engrais gazon de Hauert et Hauert Biorga sont granulés. Ils sont produits à l'aide du nouveau procédé de fabrication révolutionnaire Sphero. Les granulés Sphero sont très compacts et ne se désagrègent pas: la poussière appartient au passé!



### Geistlich Lawnsand

#### Prenez soin de votre gazon avant qu'il ne soit trop tard!

Geistlich Lawnsand détruit la mousse et améliore la structure du sol. Ce produit est fabriqué selon une recette anglaise traditionnelle.

Vous obtiendrez un meilleur résultat en épandant le produit juste avant une période pluvieuse. Si cela n'est pas possible, ou s'il ne pleut pas, un arrosage sera nécessaire.

Avant de scarifier, attendez que le produit ait fait effet (mousse de couleur brune). Il est également possible de scarifier (en cas de présence importante de mousse, passez plusieurs fois avec le scarificateur, en long et en large) puis épandre Geistlich Lawnsand, afin d'éliminer la mousse restante.

Semer ensuite immédiatement un engrais gazon. Un apport d'engrais adapté empêchera un nouveau développement de la mousse.

Si vous constatez que des zones dénudées apparaissent après le traitement anti-mousse et la scarification, effectuez un sursemis.

*Pour plus d'informations sur la lutte anti-mousse, voir nos conseils p. 5!*

## Quelques conseils d'entretien importants

### La tonte



La hauteur de tonte idéale est de 4 à 5 cm. Dès que votre gazon atteint une hauteur de 6 à 8 cm, tondez-le d'un tiers.

Si votre gazon devait occasionnellement être plus haut (vacances, longue période de mauvais temps), ne le tondez néanmoins pas de plus d'un tiers! Trois à quatre jours plus tard, vous pourrez le couper à la hauteur souhaitée, soit entre 4 et 5 cm. Vous éviterez ainsi le jaunissement.

Très souvent le gazon est tondu trop bas. Une pelouse régulièrement tondu trop bas jaunira plus rapidement en été et la mousse se développera plus facilement.

L'aspect visuel du gazon après la tonte ne sera parfait que si vous disposez d'une lame parfaitement aiguisée.

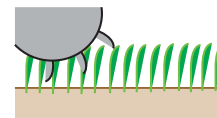
### L'arrosage



Votre gazon supportera facilement une courte période sèche sans arrosage.

Il existe une manière très simple pour contrôler si votre gazon a besoin d'eau: marchez sur la pelouse. Si les graminées ne se redressent pas après votre passage, un arrosage est nécessaire.

Apportez un minimum de 20 l d'eau/m<sup>2</sup> (= 20 mm dans un pluviomètre) lors de chaque arrosage. N'arrosez pas en pleine chaleur, mais privilégiez le matin ou la soirée.



### La scarification

En scarifiant votre gazon, vous éliminerez la mousse et le feutrage.

Les racines peuvent à nouveau se développer dans la terre (et non plus dans le feutrage), rendant ainsi le gazon plus résistant aux périodes sèches et chaudes. En même temps votre sol deviendra plus perméable, permettant à l'eau et aux éléments nutritifs d'arriver aux racines.

En scarifiant il est également possible d'éliminer bon nombre de mauvaises herbes (sauf les mauvaises herbes à racines pivotantes, tel que le pissenlit).

Scarifiez votre gazon une fois par année. Le moment idéal se situe au printemps, après la première tonte (mars/avril) ou à l'automne (septembre).

Après avoir scarifié, éliminez soigneusement les déchets et semez un engrais de régénération (Hauert Ha-Ras Engrais de semis et d'automne). Ainsi les graminées se rétabliront rapidement.



### La mousse

Les meilleurs moyens de lutte contre la mousse sont une fumure adaptée et une hauteur de tonte de 4 à 5 cm.

En cas de fumure trop faible, les graminées s'affaiblissent progressivement et la mousse peut prendre le dessus.

Si, outre une fumure appropriée, vous ne tondez pas trop bas et que vous scarifiez régulièrement, la mousse n'aura pratiquement aucune chance de s'installer. Effectuez des sursemis sur les zones dénudées, sinon ces endroits seront rapidement colonisés par la mousse ou les mauvaises herbes.

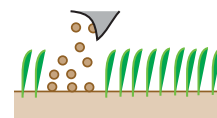
Au cas où la mousse devait tout de même se développer, épandez l'anti-mousse Geistlich Lawnsand immédiatement après la scarification.

#### Si la mousse prend le dessus sur des gazons situés à l'ombre:

1. Semez ou sursemez un mélange spécial de graminées pour l'ombre.
2. Relevez la hauteur de tonte (6 à 8 cm) ou ne tondez qu'une fois sur deux les zones à l'ombre.

**Une chose encore:** Dans la plupart des régions de Suisse, le sol n'est pas acide. Un apport de chaux contre la mousse n'est recommandé que sur des sols acides (par ex. au Tessin ou sur des buttes morainiques).

### Le sursemis



Si votre gazon présente des zones dénudées, ou si après avoir scarifié des zones dénudées apparaissent, il sera nécessaire d'effectuer un sursemis.

Semez sur un lit de semis bien grumeleux. Damez ensuite ces zones (avec un rouleau ou une pelle plate) et arrosez. Jusqu'à la germination des graminées il sera nécessaire de tenir le sol bien humide.

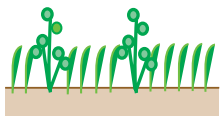
**Conseil:** La meilleure période pour un semis ou un sursemis se situe à l'automne (septembre, début octobre) ou lors du départ de la végétation. Dans les deux cas, l'humidité et les températures du sol sont généralement propices.



## La lutte contre les mauvaises herbes

Une tonte régulière et une fumure correcte empêchent les mauvaises herbes de proliférer. Des graminées saines et bien nourries ne laissent que peu de chance aux mauvaises herbes. Celles-ci se propagent surtout dans des gazons mal nourris (zones dénudées ou faiblement couvertes). Éliminez les mauvaises herbes isolées à racines pivotantes avec un couteau.

Si malgré cela l'emploi d'un herbicide sélectif devait être nécessaire, il est recommandé de faire le traitement par temps doux et sec (mai ou mi-août/septembre).



## Le millet

Le millet est une graminée annuelle. Il disparaît en automne, lorsque la température baisse et que les premières gelées apparaissent; les graines germeront à nouveau au printemps suivant (mai/juin). Le millet s'installe de préférence sur

des gazons mal nourris, avec des zones dénudées ou faiblement couvertes. Si votre gazon est bien dense au printemps, lors du départ de la végétation (fumure adaptée, bonne couverture végétale), le millet ne pourra que difficilement s'installer.

**Conseil:** Scarifiez les surfaces envahies de millet en automne en long et en large, faites un sursemis et apportez un dernier apport d'engrais.

## Pour que vous ayez du plaisir à contempler votre gazon!

Seul le professionnel dispose des connaissances et des outils requis pour la mise en place d'un nouveau gazon. Seul une mise en place du sol et un semis parfait garantissent un beau gazon, d'un entretien facile.

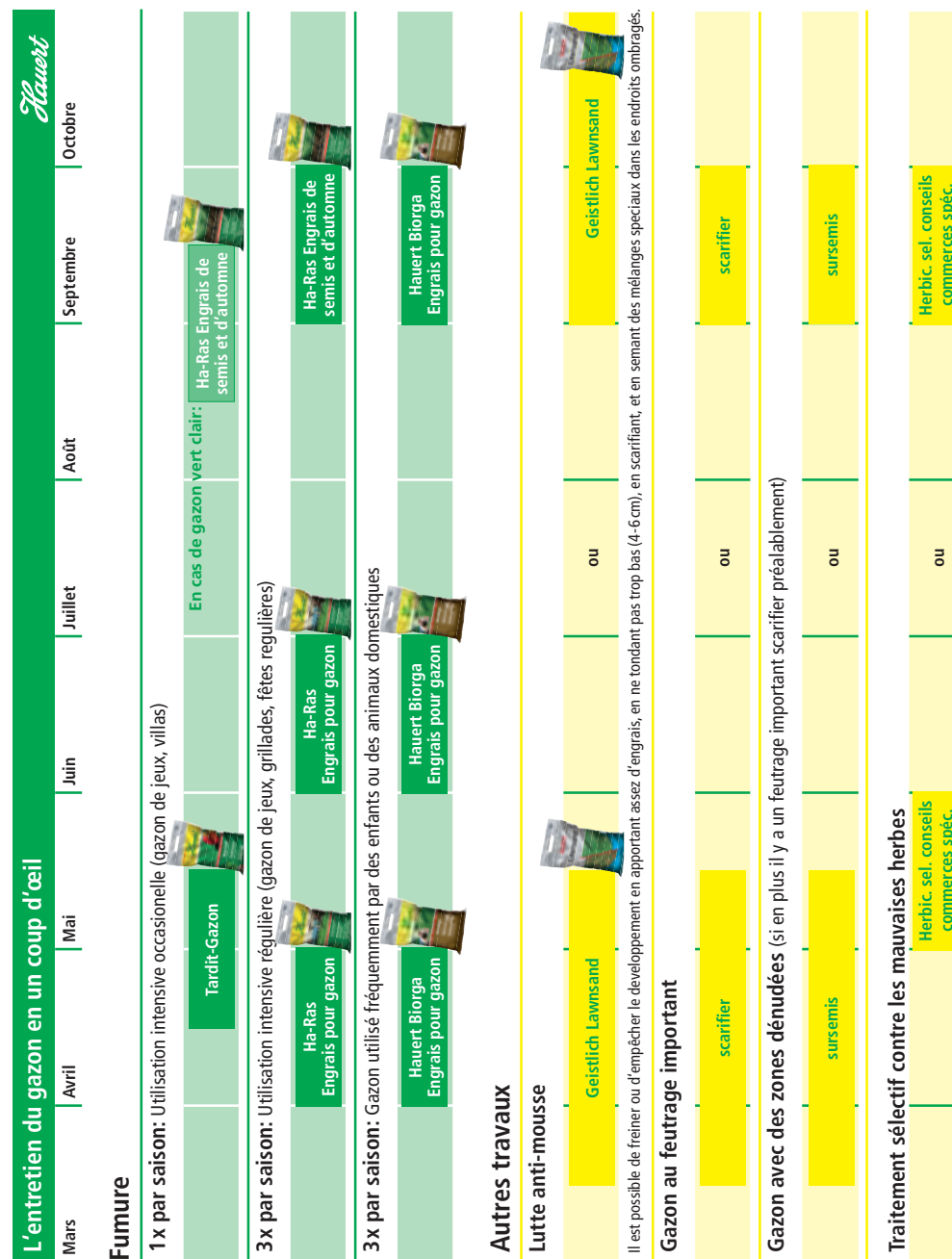
### Les points suivants sont importants:

- Un bon travail du sol, en surface et en profondeur (pas de zones compactes; en cas de sol lourd, pose éventuelle d'un drainage).
- Une couche de terre végétale suffisante, moyennement lourde (humus) doit être mise en place (10 cm, mieux 20 cm).
- Lors du semis épandre l'engrais Hauert Ha-Ras Engrais de semis et d'automne, puis enfouir légèrement.
- Utilisez un mélange de graminées de qualité adapté à votre terrain; semez sur un lit de semis finement grumeleux, enfouissez légèrement puis roulez.
- Gardez une humidité régulière au niveau du lit de semis (les semis tôt au printemps ou en automne sécheront moins facilement).
- Effectuez la première tonte à temps (une première tonte de nettoyage à 2 - 3 cm permet d'éliminer les mauvaises herbes annuelles).

Valeurs indicatives pour le réglage des distributeurs à engrais					
Distributeur à engrais		Scotts EvenGreen	Einhell SW 450	Wolf Perfekt 430	Gardena 410/411
Largeur d'épandage		45 cm	45 cm	45 cm	45 cm
Produit	Quantité*	Réglages			
Tardit-Gazon	80 g/m <sup>2</sup>	18	3,5	24	7
Tardit-Gazon	100 g/m <sup>2</sup>	15**	3,5**	22 <sup>++</sup> **	6**
Ha-Ras Engrais pour gazon	50 g/m <sup>2</sup>	15	4	18	6
Ha-Ras Engrais de semis et d'automne	70 g/m <sup>2</sup>	18	4	22	7
Hauert Biorga Engrais pour gazon	70 g/m <sup>2</sup>	18	4	22	7

\* Quantité à épandre par mètre carré (m<sup>2</sup>)

\*\* Quantité en passant deux fois



## Plantes de balcons



### Des plantes fleuries tout autour de la maison

Façades fleuries et balcons multicolores sont de magnifiques cartes de visite. Les yeux et l'esprit s'en régaleront. Ni votre famille ni vos voisins n'échappent à leur charme! Les conseils ci-après vous garantissent une carte de visite somptueuse!

Toutes les plantes en caissettes ou en bacs ont le même problème: leurs racines ne peuvent se développer que dans un espace très restreint. Il faut donc apporter une attention particulière à la terre, respectivement au terreau, mais également à la fumure et à l'arrosage de ces plantes.

### Des plantes saines et robustes

Le commerce spécialisé propose une multitude de plantes saines et robustes, qui forment la base d'une somptueuse décoration florale.

### Les substrats

Les bons terreaux prêts à l'emploi offrent une bonne capacité de rétention en eau et en éléments nutritifs, tout en restant bien aérés. Les racines s'y développent de manière optimale. Les terreaux de recyclage indigènes (p. ex. Ricoter ou Belflor) répondent idéalement à ces exigences; ils contiennent du compost d'écorce, des fibres de bois, de la terre franche et un peu de tourbe. On trouve également des terreaux sans tourbe. Les terreaux prêts à l'emploi contiennent en général assez de substances nutritives pour couvrir les besoins des plantes durant le premier mois.

### La fumure

Pour une croissance harmonieuse et une floraison durable, les plantes de balcons et les plantes en bacs ont besoin d'une alimentation équilibrée, contenant tous les éléments nécessaires. Veillez spécialement à un bon approvisionnement en oligo-éléments.

Avec les engrais longue durée – d'un emploi très aisé –, un seul apport par saison suffit pour assurer la floraison durant tout l'été! Vous n'apportez de l'engrais qu'une seule fois, lors de la plantation de vos bacs, caissettes ou suspensions. Les plantes apprécient particulièrement les engrais longue durée, car ils leur fournissent de manière régulière tous les éléments nutritifs dont elles ont besoin. Une alimentation régulière et équilibrée est très importante, car elle est la base d'une floraison continue. Les horticulteurs et les propriétaires de jardins particuliers utilisent depuis de nombreuses années les engrais longue durée Hauert. Grâce à sa grande expérience, Hauert vous offre des engrais longue durée adaptés à chaque utilisation.

## Cônes d'engrais Hauert pour plantes de balcons

### Une technologie de pointe pour vos plantes de balcons



Les cônes d'engrais sont faciles à doser. Ils sont efficaces durant toute la saison. Le cône d'engrais se désagrège; en automne, il ne reste plus que l'enveloppe vide!

Les granules d'engrais sont littéralement pris d'assaut par les racines.



## Tardit Fleurs

### Engrais longue durée à effet rapide pour les fleurs en caissettes, en pots et en bacs

L'idéal est de mélanger Tardit Fleurs au substrat ou à la terre. Il est également possible d'épandre le produit en surface, environ 10 jours après la plantation, et de l'incorporer légèrement. Répéter l'opération début août ou arroser avec l'engrais liquide Hauert Fleurs. Tardit Fleurs est un produit granulé; il agit rapidement et durablement pendant trois mois.



## Cônes d'engrais Hauert pour plantes en bacs

### Engrais longue durée pour toutes les plantes en bacs, y compris palmiers et agrumes

Ces cônes conviennent particulièrement aux plantes pluriannuelles ou persistantes en bacs. Leurs éléments nutritifs sont également très appréciés des plantes méditerranéennes!



### Conseils:

#### Placez les cônes d'engrais sur le côté non exposé au soleil de vos caissettes.

Ils subiront moins de variations thermiques et libéreront leurs nutriments de manière plus régulière.



**Les pétunias et les surfinias ont besoin de beaucoup d'éléments nutritifs et sont particulièrement friands de fer.** Un jaunissement en été est très souvent le résultat d'une carence en éléments nutritifs. Arrosez vos plantes avec l'engrais liquide Hauert Fleurs. Le feuillage retrouvera une coloration vert foncé et les plantes rayonneront d'inflorescences multicolores.



### Hauert Fleurs

#### L'engrais liquide spécial pour une floraison lumineuse

Le fer est un élément nutritif indispensable pour les surfinias, les pétunias, les géraniums et bien d'autres plantes fleuries. Mais il y a fer et fer! Hauert Fleurs contient du fer sous une forme bien assimilable par les racines. Résultat: des inflorescences lumineuses et un feuillage vert foncé et sain. Bien entendu, Hauert Fleurs contient également tous les autres éléments nutritifs dont les plantes ont besoin.



### Hauert Agrumes & palmiers

#### Engrais liquide spécial pour les plantes en bacs

Les plantes méditerranéennes cultivées en bac ont des besoins nutritionnels particuliers. Pour rester bien vert, leur feuillage exige un apport élevé en magnésium (l'élément nutritif assurant la coloration verte des feuilles). Hauert Agrumes et palmiers répond parfaitement aux besoins spécifiques de ces plantes.

#### Conseils:

- Durant les mois d'été, les plantes fleuries ont besoin de beaucoup d'eau. Plus le récipient est petit, plus il sera nécessaire d'arroser.
- Contrôlez l'humidité de la terre avec le doigt. La terre doit être humide, mais pas trempée.

**Attention:** les racines baignant dans l'eau ne peuvent plus respirer et meurent. Assurez-vous que le fond de chaque pot, bac ou caisse soit pourvu d'une ouverture assez grande pour évacuer l'eau excédentaire.

### Herbes aromatiques et tomates de votre balcon

Qu'y a-t-il de meilleur que des herbes aromatiques et des légumes fraîchement récoltés? Avec des pots de basilic, de persil et de ciboulette à portée de main, vos mets sont encore plus savoureux.

Votre famille et vos invités seront enthousiasmés par vos herbes aromatiques saines et fraîches.



### Hauert Biorga Engrais pour plantes aromatiques



#### Nutriment naturel pour plantes condimentaires et plantes de tomate

Contient des extraits de plantes fortifiants et des oligo-éléments sous forme naturelle, pour des plantes condimentaires très aromatiques. Convient également aux plantes ornementales de balcon. Effectuer un apport d'engrais par mois.



Hauert Biorga Engrais pour plantes aromatiques est un engrais bio conforme et contrôlé, répondant aux normes strictes éditées par Bio Suisse.

## Rosiers

*La rose est la reine de votre jardin.  
Des roses somptueuses sont la fierté de chaque propriétaire de jardin.*

### Les rosiers exigent des soins particuliers

Apportez de l'engrais aux rosiers et travaillez le sol dès le début du printemps, afin d'assurer un bon développement de la plante. Recouvrez ensuite la terre avec un paillis organique. Le paillis organique Hauert Biorga Terravital est parfaitement adapté à cet usage. Grâce à cette couverture, l'humidité hivernale reste dans le sol et les plates-bandes de rosiers se dessèchent moins vite.

Les rosiers ne supportent pas la sécheresse. En période sèche, arrosez bien les plates-bandes de rosiers exposées à un fort ensoleillement. Pendant les périodes humides et pluvieuses, protégez les rosiers contre les maladies. Par temps chaud et sec, surveillez les jeunes pousses, particulièrement sensibles aux attaques de pucerons.

### Dès le début du printemps, les rosiers ont besoin de suffisamment d'engrais

Pour produire des pousses et des fleurs en abondance, vos rosiers exigent dès le début du printemps une fumure adaptée.



### Hauert Tardit Rose



#### Un seul apport par saison pour une croissance équilibrée et des roses somptueuses à profusion

Un apport de Tardit Rose au début du printemps, immédiatement après la taille, fournit à vos rosiers tous les nutriments dont ils ont besoin. Les roses ont des exigences nutritionnelles particulières. Tardit Rose prend soin des racines sensibles des rosiers. Grâce à son action longue durée, qui respecte les spécificités des rosiers, Tardit Rose convient à la fumure de tous les types de roses – aussi bien en pleine terre qu'en bacs. Tardit Rose agit pendant 6 mois.

**Conseil:** Tardit Rose peut également être employé pour la fumure d'autres plantes en plates-bandes.



### Hauert Engrais pour rosiers



#### L'engrais traditionnel

Effectuez le premier apport au début du printemps, immédiatement après la taille. Tout de suite après la première floraison, procédez à une fumure complémentaire avec une quantité réduite d'Engrais pour rosiers Hauert. Une seconde floraison abondante et colorée vous en récompensera!

## Plates-bandes florales

Vous trouverez dans le commerce spécialisé un choix immense de plantes qui transformeront vos plates-bandes en océan de couleurs. Pour bien mettre en valeur vos plates-bandes, veillez à une transition harmonieuse entre les différentes couleurs et à une bonne alternance entre plantes basses et plantes plus élevées. Votre garden-center vous conseillera volontiers.

### Hauert Tardit

#### Engrais longue durée

Engrais longue durée pour plantes en bacs ou en terrasse, plates-bandes et arbustes à fleurs. Effet rapide et durable pendant toute la saison. Produit vendu sous forme de granulés ronds.



### Hato Engrais pour fleurs

Engrais organique spécial pour flore estivale, plantes de balcons, plantes vivaces et bisannuelles.



### Plates-bandes, arbustes et haies – la nutrition des plantes en un coup d'œil

Groupe de plantes	Fumure de fond avant plantation	Fumure complémentaire (plantes en place)	
		Printemps (mars/avril)	Été (juin-août)
Plantes bisannuelles (pensées, pâquerettes, myosotis etc.)	Hato Engrais pour fleurs (fumure en automne)	Tardit Engrais longue durée ou Hato Engrais pour fleurs	
Flore estivales (tagetes, zinnia, gueules de loup, salvia, aster, ageratum etc.)	Tardit Engrais longue durée ou Hato Engrais pour fleurs		Hato Engrais pour fleurs
Plantes vivaces (phlox, achillée, delphinium, rudbeckia, campanules etc.)	Hato Engrais pour fleurs (plantation possible en automne ou au printemps)	Tardit Engrais longue durée ou Hato Engrais pour fleurs	Hato Engrais pour fleurs
Arbustes à fleurs, conifères, Jardin en terrasse		Tardit Engrais longue durée	
Plantes tapissantes et couvre-sol (alyssum, iberis, aubrieta, mais aussi épimédium, pervenche etc.)		Tardit Engrais longue durée	
Arbustes ornementaux et haies		Tardit Engrais longue durée ou Hauert Engrais pour feuillus et conifères	

## Arbustes d'ornement et haies

Les arbustes d'ornement et les haies exigent également des nutriments.



### Engrais pour feuillus et conifères



#### Engrais organique spécial pour tous les arbres

Le but de la fumure des arbres est d'obtenir un mur végétal dense et vert, ainsi que des aiguilles saines (conifères), sans croissance longitudinale importante. Avec ce produit vous atteignez ces deux objectifs!



### Hauert Biorga Raclures de corne

#### Azote longue durée naturel

Pour obtenir un bon enracinement des arbustes, ajoutez les raclures de corne Hauert Biorga dans le trou avant la plantation, en les mélangeant légèrement à la terre.

#### Conseils:

Les raclures de corne sont également un excellent engrais de longue durée pour les plates-bandes, ainsi que pour les plantes de balcons et en bacs.

**Plates-bandes de fleurs:** enfouir légèrement les raclures de corne dans la terre avant la plantation.

**Plantes de balcons et en bacs:** mélangez les raclures de corne à des terreaux riches en compost et vos fleurs seront nourries de manière naturelle jusqu'en automne.

## Plantes calcifuges

### Certaines plantes préfèrent l'acidité

Les plantes calcifuges (rhododendron, azalée, myrtilles, hortensia, etc.) ne se développent et ne fleurissent correctement que dans des sols au pH acide. C'est pour cette raison qu'il est impératif de planter ces végétaux dans de la terre de bruyère. Afin de permettre à cette terre de garder son pH acide, il est important d'utiliser l'Engrais pour rhododendron, assurant un effet acidifiant.



### Hauert Engrais pour rhodo



Engrais de fond organique pour toutes les plantes calcifuges. Grâce à sa composition spéciale, cet engrais a une action légèrement acidifiante. Première fumure au printemps avant la floraison. Apporter une fumure complémentaire avec une dose réduite après la floraison.

#### Mise en place d'une plantation en terre de bruyère:

Mélangez 3 kg d'Engrais pour rhodo de Hauert par m<sup>3</sup> de terre de bruyère.



### Hauert Bleu hortensia

Utilisez Hauert Bleu hortensia en automne, lors de la formation des boutons, ou au printemps: vos hortensias produiront de magnifiques inflorescences d'un bleu intense. Attention: les inflorescences ne se coloreront en bleu que si les hortensias sont plantés dans un sol au pH acide (p. ex. dans de la terre de bruyère)!



#### Conseil:

Ne jamais épandre du compost sur un carré de terre de bruyère (le compost contient beaucoup de chaux, qui est nocive pour les plantes calcifuges).



## Légumes



## Des légumes frais de votre propre jardin

Seul un sol sain donne des légumes sains. Un apport régulier de compost bien décomposé permettra au sol de rester sain et fertile.

Toutefois, la teneur en éléments nutritifs du compost ne correspond pas aux besoins des plantes: le compost et le fumier ne contiennent que peu d'azote sous une forme aisément assimilable par les végétaux – or, celui-ci est vital pour le développement des jeunes plantes. Par contre, le compost est riche en phosphore et en chaux.

Pour éviter l'accumulation de quantités excessives de phosphore et de chaux dans votre jardin, mais également pour éviter une carence d'autres éléments indispensables aux plantes, appliquez les recommandations suivantes:

- Faites analyser votre sol, afin de connaître son niveau d'approvisionnement en éléments nutritifs.
- Épandez à chaque apport au maximum 2 à 3 litres de compost par m<sup>2</sup> (= un seau par 5 m<sup>2</sup>). Pour des sols normalement pourvus en nutriments, limitez l'apport à 4 litres par m<sup>2</sup> et année.
- Complétez les éléments manquants avec un apport d'engrais de complément au compost (p. ex. Hauert Biorga Engrais pour jardin), de la poudre de corne ou des raclures de corne.



## Hauert Bonheur du jardin



## Le leader des engrais complets – un produit qui a fait ses preuves

Engrais organique complet pour des légumes sains et se conservant bien, ainsi que pour un beau jardin fleuri. Nos grands-parents utilisaient déjà Hauert Bonheur du jardin avec succès.

Les nouveaux acquis en matière de nutrition végétale sont continuellement intégrés dans la formulation de Hauert Bonheur du jardin. Grâce à des adaptations permanentes de sa recette, l'engrais Bonheur du jardin est un produit moderne avec une grande tradition. Hauert Bonheur du jardin est excellent pour la fumure d'une large palette de plantes de jardin.

## Hauert Biorga Fumier composté

Là où il manque du fumier ou du compost, le fumier composté est le produit idéal pour l'apport d'humus et de matière organique. Produit selon une méthode de compostage à chaud, à base de fumier et de compost indigènes.



## Hauert Biorga Engrais pour jardin



## Le complément idéal au compost ou au fumier, sans phosphore

Cet engrais de complément est particulièrement adapté aux sols ayant reçu trop de compost et trop de fumier. Beaucoup de terres de jardin affichent un pH excessif et sont trop riches en phosphore. Hauert Biorga Engrais pour jardin convient particulièrement à ces sols, car il ne contient pas de phosphore et exerce une action acidifiante. Cet engrais est composé exclusivement de matières premières naturelles. Exempt de chaux.



## Notre maître jardinier vous informe:

**Le pH indique si le sol est acide ou alcalin.** Légumes et fleurs se développent idéalement dans une terre affichant un pH de 6,5 à 7,2. Si le pH est inférieur ou supérieur, les éléments nutritifs – surtout les oligo-éléments – ne peuvent plus être assimilés en quantité suffisante par la plante.

Un apport excessif de compost durant plusieurs années peut faire grimper le pH à 8 ou plus. Les carences en oligo-éléments sont alors programmées: taches brunes sur les feuilles en raison d'un manque de manganèse, avortement de bourgeons, feuillage cassant par manque de bore, etc. Pour connaître le pH de votre sol, procédez à une analyse de sol (voir page 25).

**La bonne proportion d'éléments nutritifs dans le sol est importante.** Tous les éléments ne sont pas assimilables de manière identique par les racines. Si un élément facilement assimilable est présent en trop grande quantité dans le sol (par ex. la potasse), d'autres éléments (par ex. le magnésium) seront à l'inverse très mal assimilés.

**Complétez les apports de compost et de fumier avec Hauert Biorga Engrais pour jardin. Vous préservez ainsi le pH et l'équilibre en éléments nutritifs!**



**Qualité bio garantie.** Tous les produits Hauert Biorga portant le bourgeon Bio sont conformes aux normes strictes de BIO Suisse. Les produits Hauert Biorga ne contiennent que des matières premières naturelles.

## Les données les plus importantes pour cultiver des légumes avec succès

Famille/culture	Besoins nutritifs	Semis en terrines	Semis en pleine terre	Plantations	Récolte	Distance de plantation (cm)		Délai d'attente (rotation de culture) (min. en années) <sup>1)</sup>
						entre les lignes	sur la ligne	
<b>Chénopodiacées</b>								
Rave, racines rouges	moyen		avril - juillet		sept. - nov.	30	15	3
Epinard	moyen		fév. - sept.		mai - avril	20	1	3
<b>Composacées</b>								
Chicorée scarole	moyen		juin - juillet		sep. - nov.	30	30	2
Salade pommée	moyen	jan. - mars	avril - juillet	mars - août	mai - oct.	30	30	2
Lollo	moyen		mars - août		mai - oct.	30	20	2
Salsifis	moyen		fév. - avril		oct. - nov.	30	6	2
<b>Crucifères</b>								
Brocoli	élevé	fév. - mars	avril	avril - juin	juin - oct.	40	50	6
Chou blanc	élevé	jan. - mars	avril	mars - juin	mai - nov.	40	50	6
Chou de Bruxelles	élevé		avril - mai	mai - juin	sept. - mars	60	60	6
Chou de Chine	élevé		mai - juillet		oct. - nov.	40	30	6
Chou de Milan	élevé	jan. - mars	avril	mars - juin	juin - dec.	40	50	6
Chou frisé	moyen		avril - mai	juin - août	oct. - mars	40	50	6
Chou rouge	élevé	février	avril - mai	avril - juin	juillet - nov.	40	50	6
Chou-fleur	élevé	jan. - mars	avril - mai	avril - juin	août - oct.	60	50	6
Chou-rave	moyen	jan. - mars	avril - juin	mars - juillet	mai - oct.	30	30	6
Radis	faible		mars - août		avril - oct.	10	5	6
Radis noir	moyen		mars - août		juin - nov.	30	20	6
<b>Cucurbitacées</b>								
Concombre	moyen	avril - mai	mai - juin	mai - juin	juillet - sept.	150 <sup>2)</sup>	50	4
Courge	moyen		mai - juin		août - oct.	150 <sup>2)</sup>	100	4
Courgette	moyen		mai - juin		juillet - oct.	150 <sup>2)</sup>	80	4
<b>Légumineuses</b>								
Haricot nain	faible		mai - juin		juillet - oct.	60	7	4
Haricots à rames	faible		mai		juillet - oct.	60	75 <sup>3)</sup>	4
Petit-poid	faible		avril - juin		juillet - sept.	30 - 40	5	(4) - 6
<b>Liliacées</b>								
Poireau	élevé	mars	avril	mai - juin	août - nov.	30	15	4
Echalotte	moyen			mars - avril	oct. - nov.	30	5	4
Oignons	moyen			mars - avril	juillet - sept.	30	5	4
Oignons de semis	moyen		mars - mai		juillet - sept.	30	5	4
<b>Solanacées</b>								
Aubergine	moyen	mars	avril	mai - juin	août - oct.	60	60	3
Poivron	moyen	mars		mai - juin	août - sept.	40	45	3
Pomme de terre	moyen			avril	juillet - août	60	30-35	3
Tomate	moyen	fév. - mars		mai - juin	juillet - oct.	80	60	3
<b>Ombellifères</b>								
Carotte	moyen		mars - juin		juin - nov.	30	3	2
Céleri-rave	élevé	février		mai - juin	octobre	40	40	2
Fenouil	élevé		juin - juillet	juillet - août	juillet - oct.	40	25	2
<b>Valerianacées</b>								
Mâche, doucette	faible		août - sept.		oct. - mars	15	1	chaque fois en automne

1) La pause culturale est valable par famille de plantes. Exemple pour des ombellifères: après des carottes, en plus de celles-ci ne pas cultiver du fenouil ou du céleri durant les 2 années suivantes sur cette parcelle.

2) Une rangée par carreau 3) Distance sur la rame: 6 - 8 graines par rame

**Attention: lors de l'assolement, il faudra prendre en compte les condimentaires et mélanges d'engrais verts semés ou plantés sur la parcelle.**

**Composacées** (2 années de pause): soucis

**Crucifères** (6 années de pause): moutarde, navette, radis fourrager

**Légumineuses** (4 années de pause): lupin, vesce, div. espèces de trèfle

**Liliacées** (2 années de pause): basilic, sarriette, sauge, monarde, mélisse

**Ombellifère** (2 années de pause): persil, aneth

**Cultures courtes** (radis, salade): il est possible de les cultiver plusieurs fois sur un même carreau durant la même année. Par contre il faudra respecter les pauses (années) comme indiquées dans le tableau.

## Adaptez la fumure aux différents types de légumes!

Besoins nutritionnels (voir tableau page 18)	Elevé	Moyen	Faible
Quantité d'engrais selon indications sur l'emballage	Dose la plus élevée	Dose moyenne	Dose la plus faible
Utilisation de compost	Oui	Eventuellement	Non

**Pour des cultures longues (chou, poireau, céleri etc.):**

Effectuer une fumure complémentaire en milieu de culture (la moitié de la quantité apportée lors du semis ou de la plantation).

**En cas d'utilisation de compost:** réduire la fumure correspondante de moitié!

## Hauert Universal

### Engrais liquide universel pour les légumes et les fleurs

Avec effet «coup de fouet» en cas de blocage de végétation.

Les éléments nutritifs de Hauert Universal sont particulièrement bien assimilables par les feuilles.

Après une période de froid, arrosez plusieurs fois vos légumes et vos plates-bandes de fleurs avec Hauert Universal (par-dessus le feuillage). Le résultat sera rapidement visible – vos plantes retrouveront leur vigueur et reprendront leur croissance.



## Hauert Biorga Engrais liquide



### Pour mettre vos cultures bio en super forme!

Souvent, un temps frais et une carence en éléments nutritifs (par exemple lors de lessivage du sol en période de fortes pluies) font jaunir les végétaux. Dès que la température redevient clémente, arrosez plusieurs fois vos plantes avec une solution à base de Hauert Biorga Engrais liquide. Vos légumes retrouveront toute leur vigueur. **Attention: utilisez sans délai l'engrais liquide Hauert Biorga dilué** (une fois mélangé à l'eau, ce produit naturel fermente rapidement).





## Le compostage

### Le compost: pour des sols sains et actifs

L'humus représente la base nutritive pour tous les organismes vivants du sol. À partir de l'humus et des autres particules du sol, ces organismes produisent une structure grumeleuse et stable. Cette structure grumeleuse est l'attribut d'un sol sain et fertile.

Une structure grumeleuse du sol offre beaucoup d'avantages:

- Elle régularise l'équilibre hydrique du sol (capacité de rétention).
- Elle assure l'approvisionnement en air des racines (sans apport d'air, les racines meurent).
- Elle permet aux plantes de développer un système racinaire efficace.

### Un compostage facile et efficace

- Stockez les déchets secs de jardin pouvant structurer un compost (déchet de taille, fleurs et vivaces sèches, feuilles mortes etc.) dans un endroit sec. Coupez les déchets les plus grossiers (branches etc.) en morceaux de 5 à 10 cm de longueur.
- Mélangez à part égale les déchets courants, riches en eau ou sans structures (résidus de cuisine, déchets de tonte, mauvaises herbes), avec les déchets plus grossiers stockés préalablement et bien structurés.
- Faites des couches de 10 à 15 cm de ce mélange sur votre compost.
- Épandez 300 – 400 g de Hauert Biorga Composter par m<sup>2</sup> de surface de compost et par couche (pour des matières en partie décomposées 400 - 600 g).

### La chaleur favorise la décomposition

Pour que le compost atteigne la température idéale de 55 à 60°C, il faut que le tas ait au minimum une largeur de 1,5 m et une hauteur de 0,8 à 1,2 m. Afin d'atteindre la température idéale et de fermenter rapidement, le compost a besoin d'air. Si le compost est tourné au moins 2 à 3 fois de mars à novembre, il aura à sa disposition l'oxygène indispensable à une décomposition rapide.

#### Conseils:

- Ne compostez pas de mauvaises herbes déjà en fleurs (la plupart des graines ne sont pas détruites par le compostage).
- Pour obtenir un bon compost, le centre du tas doit être humide, mais pas mouillé.
- Couvrez votre compost à l'aide d'une toile à compost spéciale. Il restera ainsi bien humide!



### Hauert Biorga Composter



#### Pour un compost riche en éléments nutritifs et dégageant une odeur agréable

Agent de compostage organique à base de matières premières naturelles. Règle et accélère le compostage de manière naturelle. Empêche le développement d'odeurs désagréables grâce à son effet favorisant la décomposition et à l'adjonction de poudre de roche et d'extraits de plantes. **Conseil:** épandre en couches successives.



#### En fonction de l'emploi prévu, le compost peut être utilisé plus ou moins rapidement:

Si le compost est utilisé pour amender le sol dans des plates-bandes de légumes ou de fleurs, il doit être bien décomposé (au moins une année; les restes de végétaux ne doivent plus être visibles).

Pour l'utilisation comme paillis sous les arbustes, le compost peut n'être que partiellement décomposé (au moins 6 mois; structure des déchets encore visible).

## Entretien du sol

### Un sol sain pour des plantes saines

Lorsqu'elles disposent d'un sol sain, les plantes prospèrent et résistent mieux aux maladies et aux parasites. Il vaut donc la peine de prendre soin du sol!

**Ne travaillez le sol que superficiellement.** Avant le semis ou la plantation, ne travaillez le sol qu'à la profondeur nécessaire au semis ou à la plantation. Il suffit d'ameublir la terre avec une bêche et de préparer la parcelle avec le croc. Un bêchage (max. 15 cm de profondeur) peut être envisagé si la plate-bande est envahie de mauvaises herbes.

**Ne laissez pas le sol en jachère (sans plantation) trop longtemps.** Si la récolte n'est pas suivie rapidement d'une nouvelle culture, semez des engrais verts. Vous éviterez ainsi la prolifération de mauvaises herbes et sauvegarderez la structure grumeleuse du sol.

**Effectuez une rotation annuelle des cultures (assolement).** Si vous plantez plusieurs années d'affilée des végétaux d'une même famille sur la même plate-bande, maladies et parasites se multiplieront. Les plantes resteront chétives ou mourront. Vous trouverez plus de détails sur la rotation de culture à la page 28.

**Recouvrez le sol d'un paillis organique lorsque que les plantes sont encore petites (avant qu'elles ne se touchent).** Le paillis organique Hauert Biorga Terravital est idéal pour cela.



### Hauert Biorga Terravital INTRANTS

#### Paillis organique à base de roseau de Chine indigène

- Empêche le dessèchement du sol.
- Retarde la germination des mauvaises herbes.
- Tient les limaces à distance (vital pour les nouveaux semis et les nouvelles plantations, mais également pour les fraises).
- Protège de l'érosion.

Utilisations particulièrement recommandées:

- Couverture de plates-bandes (rosiers, etc.).
- Couverture de carrés de fraisiers, en veillant à placer le paillis sous les plantes. Après la récolte, le paillis pourra rester en place.

#### Ajoutez régulièrement de l'humus

Utilisez du compost bien décomposé ou du fumier composté (p. ex. Hauert Biorga). L'humus rend le sol grumeleux. Les racines se développent de manière optimale et peuvent bien absorber l'eau, l'air et les éléments nutritifs.

#### Assurez un apport équilibré d'engrais

Trop ou trop peu d'engrais affaiblissent les plantes. L'équilibre entre les éléments nutritifs est d'ailleurs aussi important que la quantité d'engrais: le compost et le fumier contiennent des éléments nutritifs, mais pas dans les proportions requises par les plantes (voir page 17).

#### Effectuez régulièrement des analyses de sol

Seule une analyse de sol peut vous renseigner sur la teneur en éléments nutritifs. Prélevez toujours l'échantillon de terre à analyser avant l'apport d'engrais (y compris les apports de compost et de fumier). L'automne et le printemps sont les périodes idéales.



### Analyse nutritionnelle pour sols de jardin

#### Donnez aux plantes et au sol ce dont ils ont besoin!

L'analyse porte sur les nutriments vitaux pour les plantes et sur le pH. Une recommandation de fumure professionnelle est fournie avec le résultat de l'analyse.

Le set d'analyse de sol Hauert (enveloppe-réponse et sachet en plastique) est disponible dans les points de vente où vous trouvez nos engrais.



#### Mesures d'amendement nécessaires et applicables uniquement après une analyse de sol:

Si l'analyse de sol révèle une teneur insuffisante en nutriments, vous aurez élucidé la cause de la mauvaise croissance de vos cultures. Augmentez les doses d'engrais comme préconisé. Si l'analyse indique un pH bas et une carence en chaux, vous aurez l'origine de la croissance déficiente. Les sols acides se compactent et les acides endommagent les racines. Avec Hauert Biorga Chaux d'algues marines, votre sol retrouvera les propriétés qui permettent aux plantes de prospérer.

#### Quelques mesures à prendre en fonction du type de sol:

##### Sols légers et sablonneux

Ces sols sont en général pauvres en humus. Ils exigent des apports réguliers de compost et de fumier pour rester fertiles. Étant donné que les sols sablonneux se dessèchent rapidement, il est indispensable de les couvrir d'un paillis organique. La mise en place d'engrais verts comme protection hivernale est recommandée à la fin de l'été. Au printemps suivant, ces engrais sont incorporés au terrain lors de la préparation du sol.

##### Sols lourds et limoneux

Ces sols sont généralement peu grumeleux. Il est possible de les restructurer par le semis répété d'engrais verts ou par des apports appropriés et réguliers de compost et de fumier.

Le sous-sol des terrains lourds est souvent compact, ce qui empêche une bonne croissance des racines. On peut éviter le compactage par le bêchage et par des travaux de fond sur 25 cm de profondeur, en liaison avec la mise en place d'engrais verts à enracinement profond (lupins, etc.).

Sur des plates-bandes légèrement inclinées, de fortes précipitations occasionnent un ravinement superficiel. Une couche de paillis organique ou un engrais vert peuvent empêcher cela.

## Trucs et conseils

### Que faire si les plantes ont du mal à pousser?

Si vous avez suivi les conseils relatifs à la santé et à la fertilité du sol, vos plantes croîtront probablement sans difficulté. Mais si elles se développent mal sur une parcelle durant plusieurs années, il faudra certainement incriminer le sol – pour des raisons qui peuvent être très variées.

Avant de modifier la fumure, déterminez par analyse l'état nutritionnel exact du sol.

### Des amendements toujours bienvenus:

Si le sol est pauvre en humus et que vous ne l'avez pas amendé régulièrement avec du compost ou du fumier, il est recommandé de procéder chaque année à un apport raisonnable de compost ou de fumier – soit 2 à 3 l/m<sup>2</sup>. La poudre de roche cristalline Hauert Biorga favorisera le développement des microorganismes, tout en apportant des oligo-éléments.



### Hauert Biorga Poudre de roche cristalline



#### Vitalise le sol de manière naturelle

Poudre de granite et de gneiss provenant des Alpes suisses. Apporte différents éléments vitaux au sol, tout en régularisant l'équilibre entre acide et base.



### Hauert Biorga Chaux d'algues marines

À base d'algues marines naturelles. Revitalise les sols acides, les rend plus grumeleux et améliore leur structure.

#### Conseils:

- Ne pas dépasser la quantité de chaux indiquée par les recommandations de fumure.
- Un apport excessif de chaux bloque les oligo-éléments dans le sol.
- Un pH de 6,5 à 7,2 est idéal pour la majorité des plantes. En cas de pH supérieur, tout apport de chaux est négatif: une fois dans le sol, la chaux ne peut plus en être éliminée (à l'image d'un excès de sel dans la soupe).

## Les feuilles jaunissent – que faire?

Le jaunissement des feuilles peut avoir différentes origines. Les plus courantes sont un temps frais et une fumure insuffisante. Mais la qualité du sol peut aussi être en cause – et celle-ci ne se corrige pas rapidement! Le sol est peut-être compact, saturé en eau, trop acide ou trop alcalin. Autant de causes qui empêchent les racines d'absorber les nutriments vitaux, bien que ceux-ci soient présents en quantité suffisante dans le sol.

**Dans ces cas, Hauert Vitalisant pour plantes peut faire des miracles!**

### Hauert Vitalisant pour plantes

#### Contient les éléments et oligo-éléments nécessaires au verdissement du feuillage jauni

Le Vitalisant pour plantes est dispensé sous forme diluée par arrosage ou en pulvérisation (action foliaire et racinaire). Pour une bonne efficacité, 3 applications à intervalle de 7 à 10 jours sont nécessaires.

Hauert Vitalisant pour plantes combat ces types de jaunissement:



Carence en magnésium Carence en manganèse Carence en fer



### Hauert Potasse magnésienne

#### L'engrais de correction éprouvé pour les carences en potasse et en magnésium. Agit rapidement

La vigne, les roses et certains légumes (surtout pommes de terre et tomates) ont un besoin élevé en potasse et en magnésium. Si ces éléments ne sont pas présents en quantité suffisante dans le sol, une fumure normale avec un engrais complet ne suffit pas à couvrir les besoins. Un apport de Hauert Potasse magnésienne lors de la plantation, respectivement au printemps, est alors idéal.

En cas d'apparition de carences en potasse ou en magnésium en cours de croissance, une application est encore possible. En effet Hauert Potasse magnésienne contient ces deux éléments sous une forme rapidement assimilable par les plantes. Enfouir légèrement après l'épandage.

#### Comment identifier des carences?

Carence en potasse: débute sur les feuilles les plus anciennes. En bordure de feuille, des taches blanches à jaune-brun, de la taille d'une tête d'épingle, apparaissent. Avec le temps, ces taches ont tendance à confluer.

Carence en magnésium: jaunissement du feuillage le long des nervures centrales ou sous forme de taches entre les nervures. Souvent, la pointe et la bordure des feuilles se bombent. Voir photos ci-dessus.



## Trucs et conseils

### Combattez la fatigue des sols!

Parasites et maladies s'en prennent à des familles de plantes bien définies. Certains parasites et certaines maladies attaquent les racines et se développent à ce niveau. En croissant, les plantes se renforcent et résistent mieux à ces attaques.

Si l'on plante deux ans de suite des végétaux de même famille sur le même lopin (par exemple des choux après des choux-fleurs), les parasites et maladies déjà sur place se multiplieront par rapport à l'année précédente. Les fragiles plantons seront donc attaqués de manière plus intense. Et si les mêmes végétaux sont plantés une fois de plus au même endroit un an plus tard, le phénomène s'amplifiera encore. La fatigue des sols résulte souvent de cette manière de procéder.

Lorsque ces agents pathogènes se sont accumulés dans le sol, la seule solution consiste à renoncer à planter des végétaux de cette famille sur ce lopin durant quatre à six ans. Respectez les règles d'assolement suivantes et mettez en place des engrais verts pour éviter ces problèmes.

### Règles d'assolement (rotations des cultures):

- Ne plantez pas de végétaux de la même famille sur un même lopin plusieurs années de suite.
- Réservez une ou plusieurs plates-bandes pour des plantes d'une même famille. Pendant l'année concernée, n'y plantez que des végétaux de cette famille.
- Il est tolérable mais pas idéal de planter à plusieurs reprises durant la même saison des plantes de la même famille au même endroit – p. ex. du brocoli après des radis ou deux fois de suite de la salade pommée. L'essentiel est de respecter la rotation de culture les années suivantes.
- Plus le nombre d'années d'interruption entre la plantation d'une même famille de plantes sur le même lopin sera grand, meilleur sera le résultat.

### Règles à suivre pour les engrais verts:

Si aucune culture n'est mise en place après la récolte, il est recommandé de semer un engrais vert. Donnez la priorité aux familles de plantes que vous ne cultivez pas (p. ex. phacélie). Évitez de semer des crucifères (p. ex. moutarde).

Les engrais verts que l'on trouve habituellement dans nos jardins peuvent être semés jusqu'à mi-septembre (phacélie: au plus tard mi-août). Choisissez de préférence des plantes couvrant rapidement le sol (p. ex. phacélie, épinards).

### Engrais verts pour problèmes particuliers:

Radis fourrager ou lupin pour ameublir les sols lourds et compacts. Tagetes et soucis pour les sols légers (contre les filaires et les nématodes).

## Plantes d'appartement



### Pour un chez-soi accueillant

Les plantes d'appartement ont des besoins nutritionnels précis: pour produire de belles feuilles et des fleurs éclatantes – et pour que les feuilles restent vertes et en bonne santé –, elles exigent beaucoup de magnésium et plusieurs oligo-éléments. Les engrais pour plantes d'appartement doivent être pauvres en azote, car celui-ci stimule fortement la croissance.

### Hauert Plantes d'appartement

Engrais liquide spécial. Répond parfaitement aux besoins nutritionnels des plantes d'appartement.

**Convient aussi bien aux plantes en terre qu'aux plantes en hydroculture!**



### Conseils:

- Les plantes d'appartement sans fleurs exigent nettement moins d'eau que les plantes fleuries.
- Évitez l'eau stagnante.
- La terre du pot doit être humide, mais pas trempée. Le «test du doigt» vous renseignera sur le niveau d'humidité du substrat.
- En hiver les plantes exigent moins de fertilisant que durant les périodes de fort ensoleillement (un apport par semaine du printemps à l'automne et toutes les trois semaines en hiver).



### Une nutrition spécifique pour des plantes d'appartement spéciales

Petites doses de nutriments, proportions exactes, intervalles réguliers – voilà les exigences spécifiques des orchidées, cactus et bonsaïs. Le système de dosage ultra-précis des nouveaux engrais liquides Hauert permet de mesurer avec exactitude ces faibles quantités.

Vous trouverez des informations sur le nouveau système de dosage à la dernière page de cette brochure.



### Hauert Orchidées

#### Engrais liquide spécial pour toutes les espèces d'orchidées

Il enrichit l'eau d'arrosage avec tous les éléments nutritifs nécessaires.

#### Conseils d'entretien:

- Placez les plantes dans un endroit lumineux. Température idéale: entre 15 et 25 °C. Évitez les courants d'air et l'ensoleillement direct.
- Arrosez abondamment les orchidées une fois par semaine. Utilisez de l'eau de pluie additionnée d'engrais pour orchidées Hauert. Respectez le dosage indiqué. Les conseils se basent sur les besoins des Phalaenopsis, l'espèce la plus répandue. Pour les autres espèces, une réduction de la fumure allant jusqu'à 50% est envisageable.
- Veillez à ce que les plantes n'aient jamais les pieds dans l'eau. Environ 10 minutes après l'arrosage, videz l'eau qui s'est accumulée dans les pots ou les soucoupes.
- Coupez la tige ou la hampe florale sous les dernières fleurs. Si aucun nouveau bouton floral ne se développe ou si la tige se dessèche, coupez à hauteur des feuilles.
- Rempotez les plantes tous les 2 à 3 ans. Des plantes instables dans leur pot ou un substrat décomposé signalent l'urgence du repotage. Utilisez un substrat spécial pour orchidées.

### Hauert Cactus

#### Engrais liquide avec teneur en nutriments idéale pour cactus

#### Conseils d'entretien:

- Utilisez de préférence de l'eau de pluie et donnez régulièrement de l'engrais liquide pour cactus Hauert. Respectez les dosages indiqués sur le flacon.
- Veillez à ce que le collet ne reste pas mouillé, pour éviter la pourriture. Arrosez les cactus par le bas – p. ex. en mettant l'eau dans la soucoupe – ou recouvrez la terre avec des cailloux de la taille d'un petit pois.
- Les cactus aiment le soleil. Si vous ne disposez pas d'une serre, optez pour une zone ensoleillée du jardin, une couche ou une tablette de fenêtre.
- Hivernez les cactus dans un endroit clair, sec et frais, entre 8 et 12°C, sans les arroser ni leur donner d'engrais. Si la température dépasse 8 à 12 °C, l'arrosage sera nécessaire; il peut cependant en résulter une croissance importune et de la pourriture.



### Hauert Bonsaïs

#### Fournit les nutriments vitaux à tous les bonsaïs

#### Conseils d'entretien:

- Les bonsaïs sont généralement cultivés dans des pots ou de coupes plates avec peu de terre. Cette terre doit toujours être légèrement humide (ni mouillé ni détrempé). En été, il peut être nécessaire d'arroser 2 fois par jour. Utilisez de préférence de l'eau de pluie et donnez régulièrement de l'engrais liquide pour bonsaï Hauert. Respectez les dosages préconisés.
- Taillez régulièrement votre bonsaï, afin qu'il garde sa forme originale et ne se dégarnisse pas. Le plus souvent sera le mieux!
- Les bonsaïs d'intérieur ont besoin d'un endroit bien éclairé, mais sans exposition directe au soleil de midi. Une fenêtre donnant sur l'est est idéale.

